

Abra

Návod na instalaci

Linkbox+

Návod k instalaci Waterguard+ na straně 7-12



Špičkový domácí ekosystém



Bezdrátová ochrana
proti úniku vody



Detekce požáru
a kouře



Kontrola vstupu



Ovládání světla



Topení a spotřeba
energie

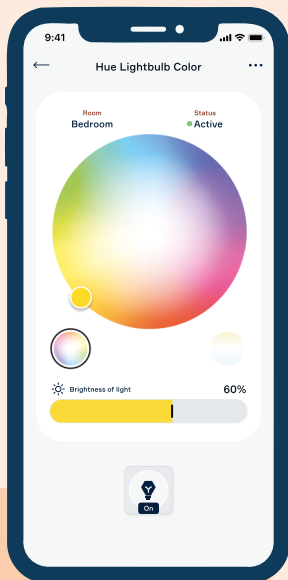


Ovládání klimatizace
a větrání



Ovládání
aplikace

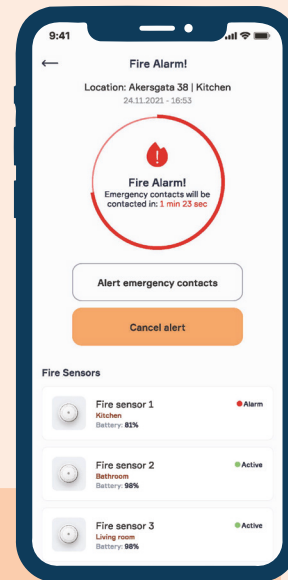
Úplná kontrola nad vaším domovem



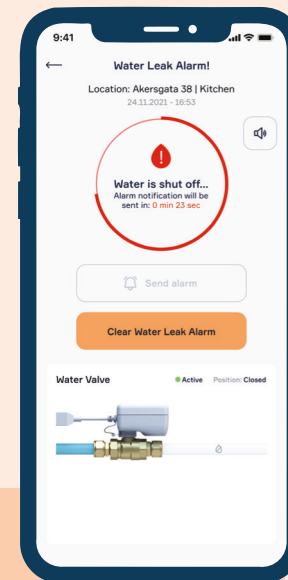
Připojte inteligentní žárovky, vypínače a další smart zařízení, abyste je mohli ovládat pomocí smartphonu



Abra využívá umělou inteligenci pro analýzu a kontrolu spotřeby energie ve vaší domácnosti

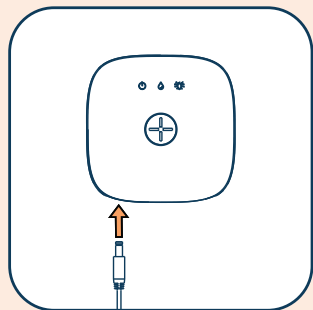


Detekce požáru a kouře s upozorněním na poplach do aplikace Abralife a poplachové stanice



Automatické vypnutí vody, aby se zabránilo škodám způsobeným únikem vody, zamrznutím vody nebo vysokou vlhkostí

1 Instalace

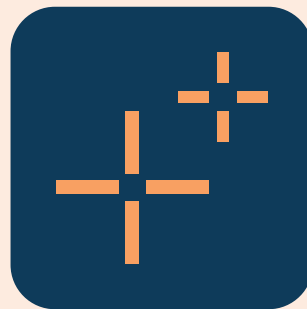


Nainstalujte Linkbox+
na zeď a připojte k napájení.



Naskenujte QR kód
pro podrobné
pokyny

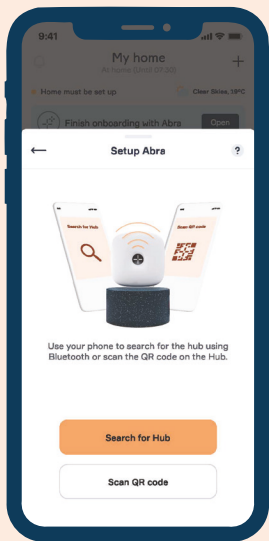
2 Stažení Aplikace



Stáhněte si aplikaci Abralife
Dostupné pre iOS a Android.



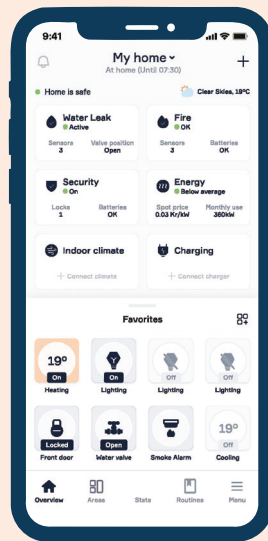
3 Nastavení systému



Jednoduché nastavení v aplikaci

Aplikace Abralife Vás provede nastavením vašeho Linkbox+.

4 Připojení Vašeho domova



Připojte inteligentní zařízení

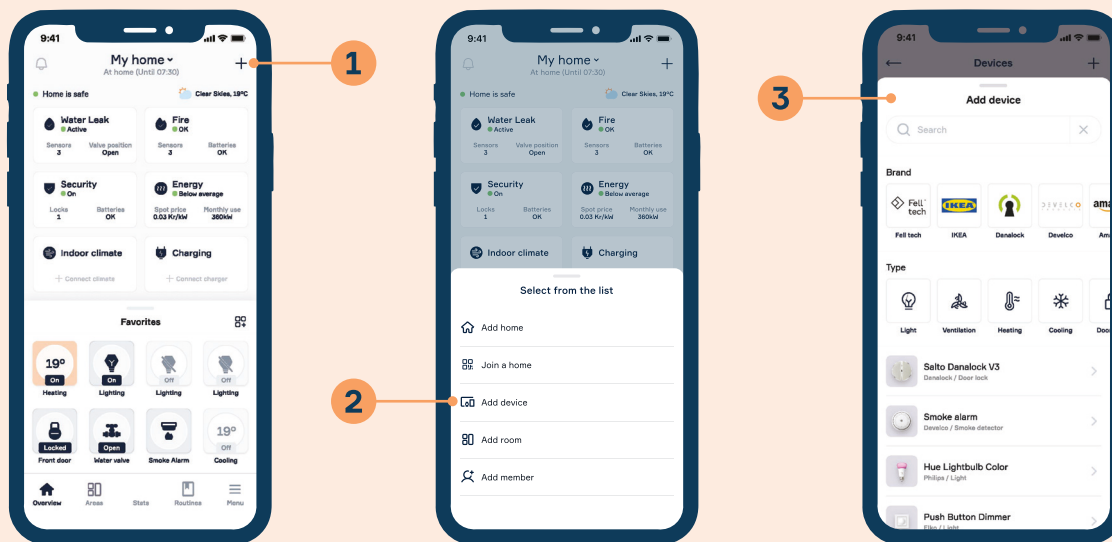
Aplikace Abralife vám umožňuje ovládat vaše inteligentní zařízení a přijímat upozornění, pokud se ve vaší domácnosti něco stane. Abralife je zdarma a je k dispozici pro mobilní zařízení se systémem Android a iOS.

Shromážděte svá zařízení

Připojte zařízení

- V aplikaci Abritelife: Klepněte na znaménko plus v pravém horním rohu (1)
- Vyberte "Přidat zařízení" (2)
- Najděte příslušný produkt filtrováním podle značky, typu zařízení nebo přímo ze seznamu zařízení. (3)

Vyberte správné zařízení a potom postupujte podle pokynů v aplikaci (postupy párování se budou lišit v závislosti na produktu).



Jsme tady pro Vás



Abra se stará o Váš domov a Vaše blízké.

Náš servisní a podpůrný systém zajišťuje pomoc
vlastníkům bytů, představenstvům bytových
společenství a odborníkům.



Potřebujete pomoc?

Jsme tady pro Vás 24 hodin
denně, 7 dní v týdnu.
Přístup k samoobslužnému
portálu je možný prostřednictvím
aplikace nebo přímo v prohlížeči
na adrese **support.abralife.com**

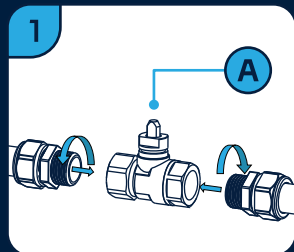


Pokyny k instalaci

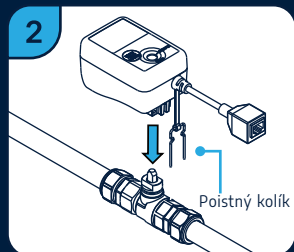
Linkbox+ je centrální řídicí jednotka pro automatický systém proti úniku vody Waterguard+.



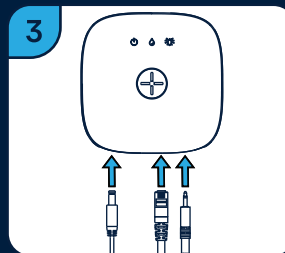
Naskenujte pro pokyny k instalaci



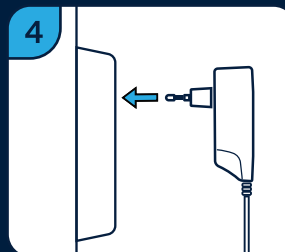
Ventil nainstalujte v suchém prostředí bez mrazu. Proveďte tlakovou zkoušku, abyste se ujistili, že ventil je těsný. Ventil může být instalován horizontálně nebo vertikálně. Dřík ventilu (A) nesmí směřovat dolů.



Nainstalujte pohon tak, že jej navedete přímo dolů na přípojku ventilu a zasunete pojistný kolíček. V případě potřeby lze pomocí pohonu otočit dřík ventilu do správné polohy. Ventil (ne pohon) může být izolován, aby se minimalizovaly tepelné ztráty do okolí a zabránilo se kondenzaci.



Nainstalujte Linkbox+ na zeď, připojte kabely a připevňte senzovou pásku na čistý a suchý povrch, kde lze zjistit potenciální úniky. Přiložený standardní síťový kabel pro připojení pohonu lze nahradit síťovým kabelem vhodné délky (< 100 m).



Proveďte test systému připojením napájecího zdroje. Linkbox+ po spuštění (cca. po 10 sekundách) vydá zvukový signál. Ověřte, zda systém otevírá a zavírá přívod vody podržením tlačítka Linkbox+ na 3 sekundy, dokud nezazní pípnutí. Zkontrolujte, zda fungují všechna čidla vody.



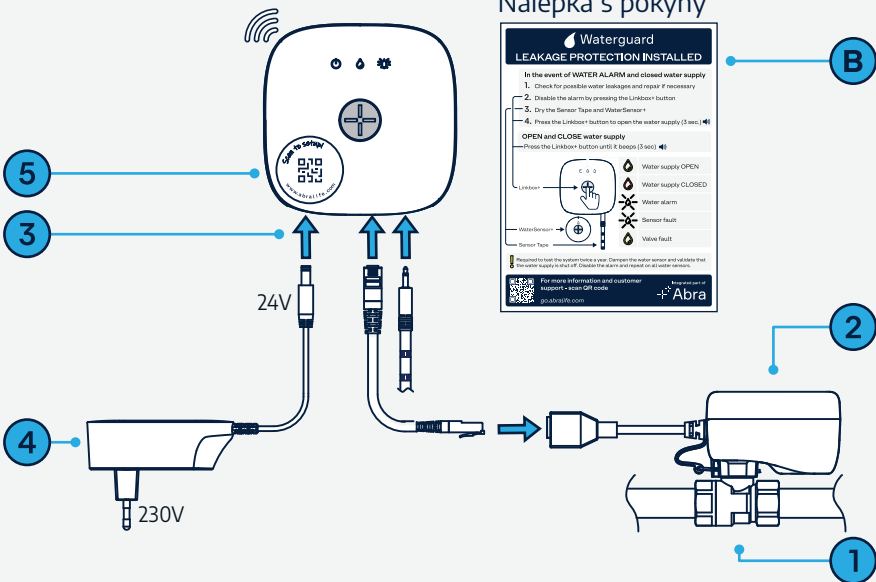
Zaregistrujte systém naskenováním QR kódu na přední straně Linkbox+ a postupujte podle pokynů. Pokud ještě nemáte aplikaci Abralife, zobrazí se výzva k jejímu stažení. Přiložte přiloženou nálepku s pokyny (B) vedle Linkbox+ a informační list s AbraID ponechte zákazníkovi.



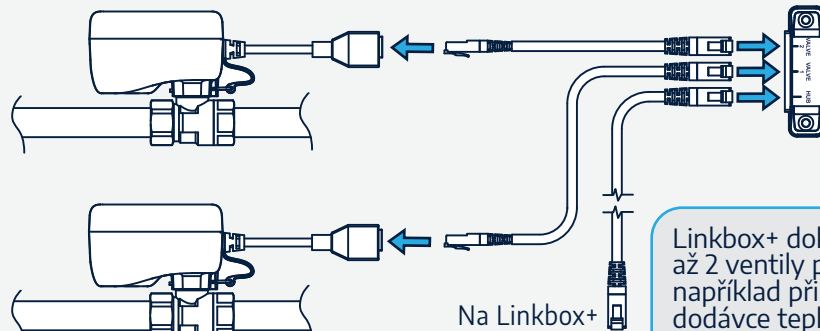
Nechte informační list s AbraID a instalační manuál, aby koncový zákazník mohl jednoduše začít s Abra a Waterguard+ a mohl si připojit další chytrá domácí zařízení. Umístěte informační list viditelný pro zákazníka, rozložený.

Přehled systému

Nálepka s pokyny



Připojení dvou ventilů



Linkbox+ dokáže ovládat až 2 ventily paralelně, například při oddělení dodávce teplé a studené vody.

Bezdrátová detekce vody pomocí WaterSensor+

Umístěte až 50 bezdrátových vodních senzorů WaterSensor+ tam, kde chcete zabránit poškození způsobenému nekontrolovaným únikem vody, mrazem nebo vlhkostí.



Po registraci se zákaznická podpora přenesla na Abra (24/7) a **zákazník získá 10-letou záruku na systém Waterguard+**



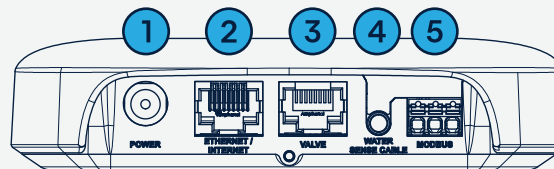
Zákaznická podpora Abra (anglicky):

Web: support.abralife.com

Tel: +47 23 96 02 51



Konektory Linkbox+



1. Napájení (24VDC)
2. Ethernet/Internet
3. Připojení k ventilu
4. Sensorová páska
5. Modbus RTU (Pouze pro Linkbox+ 4G)

Pokyny pro další řešení, jako je instalace dvou ventilů, v šachtách, komerčních budovách a bytových domech - přejděte na naše stránky podpory.

Naskenujte QR kód pro kompletní instalační a uživatelskou příručku Waterguard+



Pokyny k instalaci

Waterguard+ je vhodný pro použití v domácnostech, rekreačních domech, bytových a komerčních budovách, a to jak pro zásobování teplou, tak studenou vodou. **Poznámka:** existuje-li přívod teplé i studené vody, musí být na obou přívodních potrubích nainstalovány ventily. Je to nutné, abyste se vyhnuli opaření v případě, že je uzavřen pouze přívod studené vody.

Waterguard+ byl testován společností SINTEF a schválen dle TG20834.

Instalaci Waterguard+ musí provést licencovaný instalatér s platným výučním listem a povinným pojištěním odpovědnosti. Nedodržení způsobí ztrátu záruky a vyvodí odpovědnost instalatéra za poškození nebo vady.

Waterguard+ v základní konfiguraci sestává z následujících hlavních komponent; Centrální jednotka Linkbox+ včetně montážní konzoly, motorizovaného ovladače a kulového ventilu (alternativní solenoidový ventil(y)), 24V DC napájecího adaptéru pro Linkbox+ (volitelný napájecí adaptér pro solenoidový ventil (230V AC) a Linkbox+ (24V DC)), snímač páska a síťový kabel pro komunikaci mezi Linkbox+ a pohonem ventilu (alternativní napájecí adaptér pro ovládání solenoidových ventilů).

Volitelný bezdrátový vodní senzor WaterSensor+ a senzorová páska by měly být umístěny v oblastech náchylných k úniku vody. Vodní senzor WaterSensor+ je upevněn pomocí montážní konzole WaterSensor+ nebo krytu krytu WaterSensor+, přičemž obě mají oboustrannou pásku a šroubové spoje. Držák WaterSensor+ umožňuje připojení senzorové pásky s 3,5 mm Jackem a 5V napájecím adaptérem.

Waterguard+ vyžaduje přístup k jedné nástěnné zásuvce, která má výstup 100-240V, 50/60 Hz, a jedné elektrické zásuvce pro každý bezdrátový vodní senzor, který má být připojen k trvalému síťovému napětí pomocí montážní konzole WaterSensor+ Bracket v kombinaci s 5V napájecím adaptérem. Platí to pro instalaci kulových i solenoidových ventilů.

Produkty Waterguard+, s výjimkou vodních senzorů, musí být instalovány v suchém a nemrznoucím prostředí, aby se zachovala záruka na produkt a byly k dispozici pro servis/kontrolu později.

Pro vaši bezpečnost

- Instalatér musí zajistit, aby byl kulový ventil nainstalován před připojením napájení. Při připojování napájení vzniká značné riziko poranění prstů nebo poškození ventilu v důsledku cizích prvků v otvoru ventilu.
- Nerozebírejte ventil ani komponenty ventilu, když jsou vodovodní potrubí pod tlakem.
- Voda v potrubním systému musí být v souladu s evropskou směrnicí o pitné vodě.
- Účelem systému je odhalit úniky vody a omezit rozsah poškození. Předtím, než senzory zareagují a přívod vody se vypne, vždy dojde k rozliti vody.

Návod na instalaci (viz obrázky na předchozích stranách)

Rozměr ventilu by měl být vždy stejný nebo odpovídající rozměrům potrubí do/z ventilu. Běžně se ventily ve velikosti DN15 (1/2") montují do kuchyní, koupelen a jiných vlhkých místností, zatímco průduchy o velikosti DN20 (3/4") se používají k instalaci na hlavní přívod do rodinných domů nebo větších bytové jednotky. Pro komerční budovy a zásobování více než jedné obytné jednotky je třeba vypočítat správnou velikost ventilu, aby se zajistila dostatečná kapacita. Solenoidové ventily jsou k dispozici až do velikosti 2" (DN50) pro zvýšení kapacity.

Kulové ventily mají maximální pracovní tlak 10 bar (PN10) a jsou testovány podle bezpečnostního tlaku. EN13828 do 25 barů.

Ventily by se měly instalovat **až poté, co jsou nainstalovány:**

- Ruční uzavírací ventily
- Vodoměry
- Redukční ventily
- Výstup do postřikovacího systému
- Požární hadice
- Výstup pro chlazení topných systémů
- Tlaková nádoba nebo podobné vybavení
- Systémy filtrace vody

Největší kulový ventil (3/4" - DN20) má délku 68 mm a největší průměr 38 mm. Pohon ventilu je dlouhý 97 mm a široký 57 mm. Celková výška ventilu a pohonu je 92 mm od spodní části. 3/4" ventil k hornímu pohonu (77 mm od středního ventilu po horní pohon). Linkbox+ má půdorys 119 mm x 119 mm a je přibližně 30 mm vysoký (dle typu použité montážní konzoly). Při instalaci berte v úvahu, že napájecí a síťové kabely, jakož i páska snímače, vyčnívají pod Linkbox+.

1) Nainstalujte ventil(y) (vnitřní závit ISO-228 na obou koncích) pomocí vhodného těsnicího prostředku na závit. Použijte standardní spojení 1/2" nebo 3/4". Zajistěte, aby se použitý materiál těsnění nedostal do ventilu, protože to může vést k zablokování kulového ventilu nebo opotřebení a poškození těsnění. Maximální točivý moment při přitahování nesmí přesáhnout 75 Nm. Ventil může být instalován horizontálně nebo vertikálně. Dřík ventilu (A) by neměl směřovat dolů. Proveďte tlakovou zkoušku a zkontrolujte těsnost ventilu zavřením kulového ventilu a kontrolou, zda je přívod vody uzavřen, bez vnějších úniků.

2) Nainstalujte pohon tak, že jej položíte přímo dolů na přípojku ventilu a zasunete pojistný kolík. V případě potřeby lze pohon použít k otočení dříku ventilu do správné polohy.

3) Namontujte Linkbox+ na přiložený držák, připojte dodaný 24V napájecí zdroj a připevněte pásku senzoru na čistý, suchý povrch, kde budou monitorovány potenciální úniky. Dodávaný standardní síťový kabel pro připojení pohonu je dlouhý 0,6 m, ale je zaměnitelný na požadovanou délku (< 100 m). Vyhněte se montáži do kovových rozvodných skříní, protože to může snížit dosah bezdrátového připojení.

4) Připojte napájecí adaptér do elektrické zásuvky a proveďte test systému. Linkbox+ po spuštění jednou pípne. Zkontrolujte, zda systém otevírá a zavírá přívod vody podržením tlačítka Linkbox+ na 3 sekundy, dokud nezazní pípnutí. Zkontrolujte, zda fungují všechna čidla vody. Připojte síťový kabel k ethernetovému/internetovému portu, je-li k dispozici.

5) Zaregistrujte svůj systém přečtením QR kódu na přední straně vašeho Linkbox+ a postupujte podle pokynů k instalaci a přihlášení do aplikace Abrialife. V aplikaci je pak možné instalaci zaregistrovat na příslušném místě a Linkbox+ připojit k WiFi, aby bylo možno Waterguard+ ovládat na dálku. Linkbox+ 4G se automaticky připojuje k webu přes mobilní připojení. Při prvním spuštění to může trvat několik minut.

6) Nalepte dodanou nálepku s pokyny (B) vedle Linkbox+ a informační list s AbrialD ponechte zákazníkovi.

Systém musí být testován nejméně 2-krát za rok. Vodní senzor navlhčete vlhkým hadříkem a zkontrolujte, zda je uzavřen přívod vody.

Existují požadavky na vyplnění FG certifikátů pro automatické uzávěry úniku. Dokumenty jsou dostupné na www.fgsikring.no. Dokumentaci nainstalovaného systému je třeba zaslat vaší pojišťovně.

Návod k použití

Systém by měl být testován nejméně 2 krát ročně. Vodní senzor navlhčete vlhkým hadříkem a zkontrolujte, zda je uzavřen přívod vody. Spusťte alarm jedním stisknutím tlačítka Linkbox+ a poté podržením na 3 sekundy otevřete přívod vody. Opakujte na všech čidlech vody.

Chcete-li otevřít nebo vypnout přívod vody, podržte tlačítko na přední straně Linkbox+ na 3 sekundy a uvolněte jej, když uslyšíte jediný zvukový signál.

Zelené světlo pod symbolem kapky vody na Linkbox+ znamená, že ventil a přívod vody jsou otevřené, zatímco červené světlo znamená, že ventil a přívod vody jsou zavřené. Žluté světlo indikuje poruchu ventilu, zatímco žluté blikající světlo indikuje poruchu snímače.

Pokud se zjistí únik, systém automaticky vypne přívod vody a odešle upozornění. Krátký stisk tlačítka na přední straně Linkboxu ztlumí alarm, ale voda zůstane zavřená. Otevřete přívod vody podle pokynů uvedených výše.

V případě výpadku proudu si ventily zachovávají svoji poslední polohu, buď otevřené nebo zavřené.

Upozornění na vybití baterie v připojených bezdrátových snímačích vody a ztrátu bezdrátových i kabelových snímačů se budou odesílat prostřednictvím zvukových i světelných signálů v Linkbox+ a v aplikaci Abrialife, pokud je systém zaregistrován a připojen k síti na dálkové ovládání.

Pro manuální ovládání otevřete pryžový kryt na ovladači ventilu označený jako „MANUAL OPEN/CLOSE“ a pomocí křížového šroubováku nastavte ventil stisknutím dolů a otočením ve směru hodinových ručiček do požadované polohy.

Pokud je Waterguard+ zaregistrován jako součást inteligentního domácího systému Abra, aplikace Abrialife pro iOS a Android vám umožní vidět stav uzávěru úniku, otevírat a zavírat ventily a přijímat alarmy.

Baterie v bezdrátových čidlech vody (WaterSensor+) by měla být vyměněna každých 5 let nebo pokud zařízení upozorní na nízkou úroveň nabití baterie.

Baterie (CR2477) se vymění 1) otevřením dvířek baterie otočením krytu proti směru hodinových ručiček, 2) výměnou použitých baterie za novou; Baterie by měla být nainstalována kladnou stranou ven (+), 3) úplně zatlačte přihrádku na baterii, poté otočte kryt na místo, dokud se nezastaví v uzamčené poloze. Ujistěte se, že O-kroužek pro vodní těsnění správně zapadl.

Účel použití

Linkbox+ je centrálním inteligentním centrem v ekosystému Abra. Zařízení lze připojit k Abra Cloud pomocí WiFi nebo 4G*, což umožňuje uživatelům ovládat inteligentní zařízení a systémy pomocí aplikace Abralife a webového portálu Abra** (např. bezdrátová ochrana proti úniku vody, kontrola přístupu, ovládání osvětlení a správa energie).

Více informací o možnostech a možnostech Linkbox+ pomocí Abra naleznete na www.abralife.no.

* Linkbox+ je dostupný ve 2 verzích: 1) pouze WiFi a 2) WiFi+4G.

** Webový portál Abra je určen pro správu více Linkbox+ při použití v komerčních budovách, bytovými družstvy atd.

Technické specifikácie

Stupeň krytí:	IP22
Odolnost proti nárazu:	IK06
Třída hořlavosti:	UL 94 V-0
Vibrační třída:	NEK EN50130-4
Vstup na napájecí adaptér:	100-240V AC 50/60Hz 0,6A max
Výstup z napáj. adaptéru:	24V DC 1A / 24W max.
Výstup z Linkbox+ na ventil:	24V DC 0,25A / 6W (max.)
Provozní teploty:	0°C až 40°C (40 až 104 °F)
Relativní vlhkost:	0% - 100% (bez kondenzace)
Shoda materiálu:	RoHS (2011/65/EÚ)
Schválení produktu:	CE/RED, FCC část 15
Barva:	Bílá

Rozměry produktu Linkbox+

V x Š x H (mm):	119 x 119 x 28 mm
Hmotnost (g):	176 g

Fyzická rozhraní

Tlačítka:	1 hlavní tlačítko vpředu, 1 tlačítko vzadu (reset)
LED:	3 RGB LED pro stav (napájení, kapička, zvonek)
Zvukový bzučák:	pro zvukovou zpětnou vazbu (>100 dB na 3cm)

Elektrická rozhraní

1x Napájení: (pouze pro použití s Linkbox+ 24V napájecím adaptérem) - Barrel Jack

1x Ovládání ventilů: RJ45 - Připojení k ventilům pro automatické uzavření vody při zjištění úniku

1x Internet/Ethernet: RJ45 - Připojení k internetu nebo k systémům automatizace budov (BAS) přes BACnet

1x Modbus*: 3-kolíkový zásuvný typ - Připojení k systémům automatizace budov (BAS) a externím zařízením

1x senzorová páska: 3,5 mm Jack konektor - Detekce úniku vody

1x Multi konektor:** (zadní strana Linkbox+) - Připojení Linkbox+ k montážní konzole se skrytým vedením

* Vyžaduje profesionální instalaci a konfiguraci. Informace o podporovaných systémech a integracích naleznete na stránce <https://support.abralife.com/>.

** Platí pouze pro 4G verzi Linkbox+. Vyžaduje příslušenství (prodává se samostatně).

Senzory

Senzory detekce manipulace: Detekují manipulaci monitorováním vyjmutí z montáže a otevření zařízení*.

* Platí pouze pro 4G verzi Linkbox+. Funkce mohou vyžadovat předplatné.

Bezdrátová komunikace

WiMEA:	915 MHz FCC (US/CAN), 868 MHz RED (EÚ)
Bluetooth:	2,4 GHz
Zigbee:	2,4 GHz
WiFi:	2,4 GHz
LTE-M:	Podpora globálního pásma

Různé stavební materiály a umístění Linkbox+ a připojených zařízení mohou ovlivnit dosah bezdrátového připojení.

Praktické detaily

Záruka

Linkbox+ a jeho příslušenství jsou bez materiálových chyb a jsou navrženy v souladu se zákony a předpisy na ochranu spotřebitele v zemi, kde byl produkt zakoupen. Na veškerý správně nainstalovaný hardware Linkbox+ se vztahuje naše 5-letá* omezená záruka. Pokud váš Linkbox+ potřebuje opravu v rámci této záruční doby, obraťte se na svého dodavatele Abra.

Další informace naleznete na <https://support.abralife.com/>

* Některé země a/nebo registrované produkty mohou mít rozšířenou záruku.

Bezpečnost

Výrobek musí být instalován v souladu s místními předpisy pro nízkonapěťové elektrické instalace. Před instalací Linkbox+ si pozorně přečtěte a uschovejte tento návod.

Výrobek je navržen a testován dle platných norem týkajících se funkčnosti výrobku a elektrické bezpečnosti dle předpisů CE.

DŮLEŽITÉ!

Linkbox+ je určen pouze pro vnitřní použití a může se používat při teplotách v rozsahu od 0°C do 40°C (32°F až 104°F).

Nenechávejte Linkbox+ na přímém slunci nebo v blízkosti jakéhokoliv zdroje tepla, protože se může přehřát.

Nevystavujte Linkbox+ vlhkému, vlhkému nebo nadměrně prašnému prostředí, protože to může způsobit poškození nebo nebezpečné situace.

Poznámka

Instalace musí být v souladu se zákony, nařízeními a platnými normami. V závislosti na místních zákonech, předpisech a požadavcích od subjektů poskytujících pojištění může být zapotřebí certifikovaný personál.

Normy

Fell Technology AS prohlašuje, že všechny verze Linkbox+ splňují následující normy a předpisy:

- Směrnice o nízkém napětí 2014/35/EU
- Směrnice o rádiových zařízeních 2014/53/EU
- Směrnice RoHS 2011/65/EU

Úplné znění prohlášení o shodě EU a USA je k dispozici na adrese <https://support.abralife.com/>

Typová schválení



Funkce detekce netěsností a automatického odstavění vody systému Waterguard+ byly testovány a ověřeny podle směrnic pro technickou certifikaci SINTEF - metoda 4959.

Systém je schválen pro použití se studenou i teplou vodou (60°C) s maximální krátkodobou pracovní teplotou 90°C.

Ventily mají pevný vnitřní závit podle ISO-228 a jsou vhodné pro použití s vhodnými spojkami a armaturami.

Postupujte podle pokynů a šablon uvedených na <https://www.fgsikring.no/>, abyste splnili a získali norské národní schválení FG.

Obnovení továrních nastavení

Demontujte Linkbox+ z nástěnného držáku. Zatlačte špendlík do díryy RESET na zadní straně Linkbox+. Stiskněte tlačítko reset na zadní straně a zároveň držte hlavní tlačítko Linkbox+ a dále držte hlavní tlačítko Linkbox+ 10 sekund.

Bezpečnostní pokyny pro instalace Waterguard+

Před instalací systému Waterguard+ si pozorně přečtěte a uschovejte návod k instalaci a obsluze.

Obecné

- Systém automatického vypínání vody má za úkol zjistit a omezit únik vody. Před zjištěním vody a vypnutím vody vždy dojde k nějakému úniku.
- V případě výpadku proudu zůstává kulový ventil ve své poloze (OTEVŘENO nebo ZAVŘENO). Magnetické solenoidové ventily mohou být NO (normálně otevřené) nebo NC* (normálně zavřené). Důležité informace o podpoře NC ventilů naleznete na www.waterguard.no
- Voda dodávaná do systému musí být v souladu s evropskou směrnicí o pitné vodě. Přísady a částice mohou způsobit neúmyslné účinky, jako je zablokování ventilu nebo vyvolání opotřebení těsnících ploch.
- Za škody způsobené nedodržáním montážního nebo provozního návodu nepřebíráme žádnou odpovědnost.
- Systém Waterguard+ je založen na architektuře nízkonapěťového elektrického systému (24V).

Bezpečnostní pokyny pro instalaci a provoz

- Před instalací je třeba odpojit přívod vody.
- Instalace a používání systému Waterguard+ podléhá platným národními předpisům.
- Systém Waterguard+ se smí používat pouze v dobrém stavu a v souladu s určením a s ohledem na bezpečnost při dodržení provozních pokynů.
- K zajištění bezpečného provozu systému a platné záruky použijte pouze originální náhradní díly a příslušenství.
- Systém by měl být instalován pouze v nemrznoucím a suchém prostředí.
- Kulový ventil musí nainstalovat certifikovaný instalatér podle pokynů k instalaci. Je to nutné k zajištění bezpečného provozu.
- Před připojením napájecího adaptéru se ujistěte, že je nainstalován kulový ventil. Provoz kulového ventilu bez instalace představuje značné riziko poškození prstů nebo předmětů vložených do kteréhokoliv otvoru pro otevření ventilu.
- Ventilová jednotka nebo její části se nesmí demontovat, když je vodovodní systém pod tlakem.
- Zabraňte nebezpečí nebo omezené funkčnosti v důsledku poškozených kabelů. V případě poškození musí kabel vyměnit výrobce, jeho zákaznický servis nebo certifikovaný elektrikář.

Elektromagnetická kompatibilita (EMC)

Toto zařízení je v souladu s částí 15 pravidel FCC/Innovation Science and Economic Development Canada bez licence RSS.

Provoz podléhá těmto dvěma podmínkám:

- (1) toto zařízení nesmí způsobovat škodlivé rušení a
- (2) toto zařízení musí akceptovat jakékoli přijaté rušení, včetně rušení, které může způsobit nežádoucí činnost zařízení.

POZOR

Jakékoli změny nebo úpravy tohoto zařízení, které nejsou výslovně schváleny stranou odpovědnou za shodu, mohou zrušit oprávnění uživatele provozovat toto zařízení.

POZNÁMKA!

Toto zařízení bylo testováno a bylo zjištěno, že vyhovuje limitům pro digitální zařízení třídy B v souladu s částí 15 pravidel FCC. Tyto limity jsou navrženy tak, aby poskytovaly přiměřenou ochranu před škodlivým rušením při instalaci v obytných prostorách. Toto zařízení generuje, používá a může vyzařovat radiofrekvenční energii a pokud není nainstalováno a používáno v souladu s pokyny, může způsobit škodlivé rušení rádiové komunikace. Neexistuje však žádná záruka, že při konkrétní instalaci nedojde k rušení. Pokud toto zařízení způsobuje škodlivé rušení rádiového nebo televizního příjmu, což lze zjistit vypnutím a zapnutím zařízení, uživateli se doporučuje, aby se pokusil napravit rušení jedním nebo více z následujících opatření:

- Přeorientujte nebo přemístěte přijímací anténu.
- Zvětšete vzdálenost mezi zařízením a přijímačem.

- Připojte zařízení k zásuvce v jiném okruhu, než ke kterému je připojen přijímač.
- Požádejte o pomoc prodejce nebo zkušeného rádio/TV technika

Informace o vystavení RF

Linkbox+

Toto zařízení je v souladu s limity FCC pro vystavení vysoko-frekvenčnímu záření stanovenými pro nekontrolované prostředí. Anténa používaná pro tento vysílač musí být nainstalována tak, aby poskytovala vzdálenost od všech osob alespoň 20 cm a nesmí být umístěna ani fungovat ve spojení s jinou anténou nebo vysílačem.

WaterSensor+ (příslušenství)

Toto zařízení bylo testováno a splňuje příslušné limity pro vystavení rádiové frekvenci (RF).

Prohlášení o vystavení záření

Toto zařízení vyhovuje limitům vystavení IC záření stanoveným pro nekontrolované prostředí. Toto zařízení by mělo být instalováno a provozováno s minimální vzdáleností 20 cm mezi zářičem a vaším tělem.

Toto zařízení je v souladu se standardem RSS bez licence Industry Canada. Provoz podléhá následujícím dvěma podmínkám: (1) toto zařízení nesmí způsobovat rušení a (2) toto zařízení musí akceptovat jakékoli rušení, včetně rušení, které může způsobit nežádoucí provoz zařízení.

Licenční práva a omezení

K POUŽÍVÁNÍ ZAŘÍZENÍ TŘETÍCH STRAN V KOMBINÁCI S TĚMITO PRODUKTY V KABELOVÉ NEBO BEZDRÁTOVÉ SÍTI MESH NEBO K POUŽÍVÁNÍ SLUŽBY TŘETÍ STRANY, MONO-CONTROL, SLUŽBY ACCNISSLIC, SE NEPOSKYTUVÍ ŽÁDNÁ PRÁVA ANI LICENCE, VÝSLOVNĚ ANI IMPLIKOVANĚ PRO TYTO PRODUKTY V KABELOVÉ NEBO BEZDRÁTOVÉ SÍTI PŘES INTERNET NEBO JINÉ EXTERNÍ ŠIROKÉ SÍŤE.

Životní cyklus produktu

Doprava

Linkbox+ by měl být vždy přepravován v originálním balení. V případě, že obal spadne nebo jinak na něj narazí, je třeba provést vizuální kontrolu, aby se ověřilo možné poškození.

Skladování

Pro zachování obalu a jeho obsahu doporučujeme skladovat v temperovaném, suchém a dobře větraném prostoru. Relativní vlhkost by neměla přesáhnout 80% a neměl by být přítomen žádný korozivní plyn. Skladovací nebo přepravní prostředí nesmí nikdy překročit limity uvedené v technických specifikacích Linkbox+.

Pokyny pro péči

K čištění Linkbox+ otřete měkkým hadříkem navlhčeným v malém množství jemného, univerzálního domácího čistícího prostředku. Vyhněte se používání abrazivních čistících prostředků nebo chemických rozpouštědel, která obsahují olej nebo alkohol, protože by to odbarvilo plast. K otření dosucha použijte jiný měkký, suchý hadřík.

POZNÁMKA!

Nikdy nepoužívejte abrazivní čistící prostředky nebo chemická rozpouštědla, protože mohou poškodit výrobek.

Likvidace



Toto elektronické zařízení se nesmí vyhazovat do domovního odpadu. Na vrácení starých zařízení mohou být ve vaší blízkosti k dispozici bezplatná sběrná a akceptační místa. Dodržujte místní předpisy pro správnou a ekologickou likvidaci. Pokud staré elektronické zařízení obsahuje osobní údaje, jste zodpovědný za jejich vymazání před jeho vrácením.

Symbol přeškrtnutého odpadkového koše na kolečkách znamená, že předmět by se měl likvidovat odděleně od domácího odpadu. Zboží by mělo být předáno k recyklaci v souladu s místními environmentálními předpisy o likvidaci odpadu. Vytříděním označeného předmětu z domovního odpadu přispějete ke snížení objemu odpadu posílaného do spaloven nebo na skládku a minimalizujete případné negativní dopady na lidské zdraví a životní prostředí. Pro více informací kontaktujte Fell Technology.

Jiné

Apple a logo Apple jsou ochranné známky společnosti Apple Inc., registrované v USA a dalších zemích.

Google Play a logo Google Play jsou ochranné známky společnosti Google LLC.

Výrobce: Fell Technology AS

Adresa: Bragernes Torg 2, 3017 Drammen, Norsko
www.felltech.no

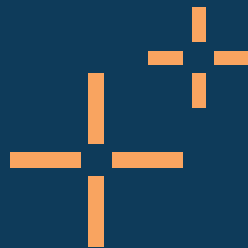
Výhradní obchodní zastoupení pro Českou republiku a Slovensko

Waterguard s.r.o.,
Kopčianska 10, Bratislava

Tel.: +421 911 443 223

E-mail: objednavky@waterguard.cz

www.waterguard.cz



www.felltech.no / www.abralife.com / www.waterguard.no

Obchodní zastoupení pro ČR a SR: Waterguard s.r.o., Kopčianska 10, Bratislava
+421 911 443 223 / objednavky@waterguard.cz / www.waterguard.cz